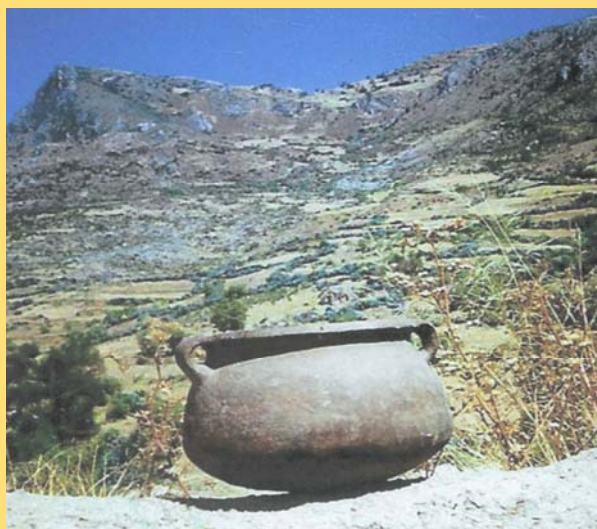


**Samenwerkingsverband**

**Hoogland-**

**Indianen**



**TOMAYKU!!!**

**Voedsel en drank binnen communale relaties  
Ayacucho, Peru**



Tekst: Sabine Lankhorst

Redactie: SHI

Foto's: Sabine Lankhorst, Jose Arone

Voorkant: een pot waar iedereen tijdens het jaarlijkse patroonsfeest uit drinkt.

Dit is nummer 32 in de serie SHI-brochures

## **Voorwoord**

Het Samenwerkingsverband Hoogland-Indianen SHI richt zich op de inheemse bewoners van de Andes-regio van voornamelijk; Bolivia, Chili, Peru en Ecuador.

Enkele bestuursleden van de SHI hebben zelf ook een aantal maanden in de Andes doorgebracht. Sabine Lankhorst is één van onze bestuursleden die uit eigen ervaring kan vertellen. Sabine heeft aan de Universiteit van Leiden, Talen en Culturen van Indiaans Amerika gestudeerd. Voor haar afstudeeronderzoek reisde Sabine naar Peru om in Pomacocha, een dorp in het departement Ayacucho een onderzoek uit te voeren. Zij werd uitgenodigd om aanwezig te zijn bij rituelen waarbij voedsel en drank een belangrijke rol spelen. Rituelen die voor de inheemse bewoners heel normaal waren, maar waar wij met verwondering naar kunnen kijken. De wederkerigheid van de mens met de omgeving stond bij deze rituelen vaak centraal. Alledaags voedsel werd gebruikt als middel om relaties aan te gaan met anderen. In onze Nederlandse samenleving is het moeilijk om je voor te stellen dat je afhankelijk bent van anderen om te overleven. Deze brochure laat zien, dat voedsel en drank echter nog steeds een belangrijke rol spelen in de hooglanden van Peru.

Tomayku betekent proost, laten wij drinken. Met deze woorden begint het verhaal van Sabine.

Jiska van der Heide  
Bestuurslid en secretaris van de SHI

# TOMAYKU!!!

## Voedsel en drank binnen communale relaties Ayacucho, Peru

### Inleiding

Sinds de eerste bewoning van de regio waarin het huidige departement Ayacucho is gelegen heeft er een sterke verbondenheid van de bewoners met de natuur bestaan. Deze verbondenheid met de natuur uit zich in alle aspecten van de samenleving. De economie is een bestaanseconomie. Men leeft grotendeels van wat er in de directe omgeving kan worden geproduceerd. Indien er handel plaatsvindt, heeft deze voornamelijk betrekking op het vergaren van producten die niet zelf geproduceerd kunnen worden. Slechts in kleine, zij het toenemende mate speelt de geldeconomie een rol. Het religieuze en culturele leven is nauw verbonden met de agrarische jaarkalender. Ook op het gebied van de gezondheidszorg wordt nog veel gebruik gemaakt van natuurlijke geneeswijzen.

Verschillende factoren liggen hieraan ten grondslag. De regio, die grotendeels in de *sierra* (het hooggebergte van de Andes) ligt, wordt gekenmerkt door een hellend landschap met veel ravijnen en kloven, arme bodems en een relatief droog klimaat. Deze factoren beperken de ontwikkeling van een modern economisch systeem zoals een grootschalige industrie of een westers georiënteerd intensief landbouw systeem. Daarnaast hebben politieke en economische ontwikkelingen vanaf de Spaanse overheersing tot en met de onafhankelijkheid van Peru er voor gezorgd dat er weinig aandacht is geweest voor deze regio. De Spanjaarden introduceerden het op landbouw en veeteelt gebaseerde haciënda-systeem. Het veroverde land werd hierbij grotendeels verdeeld onder de kleine groep veroveraars. Deze nieuwe grootgrondbezitters konden in ruil voor godsdienstonderwijs vrij beschikken over de arbeid van de lokale inheemse bewoners. Dit middeleeuws georiënteerde systeem zou ondanks enkele inhoudelijke veranderingen tot ver in de twintigste eeuw het beeld van het departement blijven bepalen. De regio vormde het toneel van verschillende politieke onrusten en burgeroorlogen waardoor er tevens geen duurzame ontwikkelingen konden plaats vinden. Een belangrijke gebeurtenis is bijvoorbeeld het terreurbewind van het Lichtend Pad, de *Sendero Luminoso*. Het Lichtend Pad was in dit departement zeer actief en legde de economische ontwikkeling van deze regio tijdens de jaren tachtig en begin jaren negentig van de 20<sup>e</sup> eeuw volledig stil. Daardoor waren de bewoners jarenlang afgesloten waren van moderne ontwikkelingen zijn de verschillende gemeenschappen op zichzelf en de omgeving aangewezen.

In een sterk rurale regio waar de geldeconomie nog slechts in kleine mate is doorgedrongen en de afhankelijkheid van de natuur nog steeds het basiselement van het dagelijks bestaan vormt is het niet verwonderlijk dat de agrarische producten uit de natuur, in de vorm van voedsel en drank, een grote rol spelen.

### Het hedendaagse dieet

Het departement Ayacucho ligt grotendeels in het hooggebergte, de *sierra*. Het dieet bestaat veelal uit producten en ingrediënten die in deze zone verbouwd kunnen worden. Het hangt af van de topografische ligging van de gemeenschap wat de bewoners aan gewassen kunnen verbouwen.

Landbouwproducten vormen het grootste bestanddeel. Deze zijn over het algemeen onder te verdelen in de graangewassen maïs, tarwe, gerst, *quinua* en *quiwicha*, de knolgewassen aardappel, *oca*, *olluco* en *mashua* en peulvruchten als tuinbonen, erwten en bonen. In de kleine tuintjes, *huertas*, rondom het huis wordt groente, kruiden en in sommige gevallen fruit verbouwd.



De *sierra* bij Ayacucho.

De veeteelt levert ook voedselproducten op, zij het in mindere mate. De bewoners laten op de hogere gronden, de *puna*, vooral geiten en schapen grazen. Ander groot vee zoals paarden, ezels, runderen en varkens en in enkele gevallen alpaca's of lama's verblijven meer in de nabijheid van de gemeenschap. In de gemeenschap zelf houden de bewoners verschillende kleine diersoorten als cavia's, kippen en in geringe mate konijnen, kwartels, kalkoenen en eenden.

De bewoners beschikken meestal slechts over enkele dieren en velen zijn niet in staat om zich grote dieren te veroorloven. Het zijn vooral de kleine diersoorten die voor de vleesconsumptie dienen of voor de melk- en eierenproductie. Grote dieren worden meestal alleen bij belangrijke gebeurtenissen als feesten en begrafenissen voor consumptie gebruikt.

De genuttigde dranken bestaan voornamelijk uit gekookt water met toevoeging van haver, suiker, melkpoeder, koffiepoeder of een kruid. De melkproductie is zeer gering. Van de vruchten van de *molle*, een inheemse boom, en de *nispero* wordt een niet-alcoholische drank gemaakt. Daarnaast drinkt men er industriële frisdranken en alcohol. In de regio wordt een traditioneel maisbier, *chicha de jora*, gebrouwen. Dit bier drinkt men alleen bij speciale gelegenheden.

Producten en ingrediënten die niet zelf worden geproduceerd kunnen via een ruilsysteem, *trueque*, of in kleine winkeltjes en op de regionale en lokale markten worden aangeschaft.

De samenstelling van het hedendaagse dieet is door de tijd heen veranderd. Voor de komst van de Spanjaarden was het dieet afhankelijk van wat er in de regio werd geproduceerd en wat er via ruilhandel vanuit andere regio's (de kust, *costa*, en het oerwoud, *selva*) kon worden verworven. De komst van de Spanjaarden bracht grote veranderingen met zich mee. Tijdens de koloniale periode werden gewassen uit Europa meegenomen en ook werd vee geïntroduceerd. Zo introduceerden de Spanjaarden bijna alle dieren die men ook nu nog in Peru kan vinden. Onder de gedomesticeerde dieren waren alleen de kameelachtigen (lama en alpaca), de eend en de cavia inheems. De Spanjaarden introduceerden ook de graangewassen rijst, tarwe en gerst. Deze verdrongen grotendeels het inheemse *quinua* en *quiwicha*. De introductie van deze granen betekende de introductie van het westerse brood. Maïs is een inheems graangewas dat vreemd genoeg nooit echt verdrongen is en tegenwoordig nog steeds het belangrijkste graangewas vormt. Bijna alle groenten en kruiden die de bewoners in hun moestuinen, *huertas* telen zijn door de Spanjaarden meegebracht.

Daarnaast introduceerden de Spanjaarden tevens een nieuw gerecht, soep. Een gerecht dat zeer snel ingelijfd werd in de lokale keuken. In de prekoloniale periode werd voedsel voornamelijk droog, in de vorm van gebraad, *asados*, bereid. Er bestonden twee inheemse vormen van de barbecue, de zogenaamde *watya* en de *pachamanca*. De *watya* is een bovengrondse oven. Er worden stenen in de vorm van een oventje op elkaar gestapeld. Hierin wordt het voedsel opgewarmd. De *pachamanca* is een soort ondergrondse oven. Hiervoor wordt een gat in de grond gegraven. Op de bodem van het gat worden stenen gelegd en op deze stenen wordt een vuur aangelegd door hout aan te steken. Nadat dit houtvuur is opgebrand wordt de overgebleven as verwijderd. De stenen worden schoongeveegd en een aantal hiervan worden opzij gelegd. Vervolgens wordt er in verschillende lagen etenswaren in het gat gelegd. Elke laag wordt afgedekt met een aantal verhitte stenen. Na een paar uur is het eten klaar om te worden geconsumeerd. Tenslotte brachten de Spanjaarden de kennis mee om wijn te produceren en zetten zij suikerrietplantages op. Dit leidde tot de verspreiding van wijn en rum in de regio.

De republikeinse periode betekende de introductie van industriële producten. Hoewel door de jaren heen ook invloeden uit de Chinese en Italiaanse keuken Peru zijn binnengedrongen blijkt de invloed hiervan voornamelijk beperkt tot de steden en de grotere dorpen.

### **De sociale betekenis van voedsel en drank**

De bewoners hebben een aantal aanpassingen gedaan om binnen de beperkende omstandigheden optimaal gebruik te kunnen maken van de wat de natuur heeft te bieden om zo een eigen bestaan te garanderen. Tijdens de prekoloniale periode hebben de verschillende bewoners van het departement Ayacucho geleidelijk aan een agrarisch systeem ontwikkeld. Een landbouwkalender bepaalde wanneer de verschillende agrarische taken moesten worden uitgevoerd. Door het gebruik van irrigatiesystemen, terrassenbouw, *andenes* (akkers op verschillende hoogtes in verschillende ecologische zones), het telen van verschillende gewassen op een akker en het braakleggen van akkers, wisten zij optimaal gebruik te maken van de topografische en klimatologische beperkingen. Met behulp van deze kennis wisten ze de kans op misoogsten te beperken. Vanaf de koloniale periode werd de toch al kwetsbare natuurlijke omgeving door erosie als gevolg van

roofbouw en landbouwhervormingen aangetast en bleven er steeds minder vruchtbare gronden over. Toch is, ondanks deze ontwikkelingen, het traditionele agrarische systeem in kleinere vorm blijven voortbestaan tot de dag van vandaag.

Het is onmogelijk voor een gezin om alle agrarische taken alleen uit te voeren. De bewoners hebben daarom een wederkerig organisatiesysteem ontwikkeld. Bij de belangrijkste taken binnen de agrarische jaarkalender maar ook bij levensrituelen, feesten, en dergelijke kan het gezin rekenen op de hulp van de uitgebreide familie<sup>1</sup>. Deze hulp kan worden terugbetaald door middel van een gelijke wederdienst, *ayni*, of door uitbetaling in goederen, *minka*. In slechts enkele gevallen wordt gebruik gemaakt van betaalde krachten, het *jornales* systeem. In het geval van activiteiten die het belang van de gehele gemeenschap dienen zoals bij het schoonmaken van irrigatiekanalen, de *yarqa aspiy*, het bouwen van gemeenschapsgebouwen of wegen en het jaarlijkse patroonsfeest, participeert bijna de gehele gemeenschap via het zogenaamde *faena* systeem.



Het gezamenlijk oogsten.

De kwaliteit van de verschillende wederkerige relaties bepaalt direct en indirect het voortbestaan van de verschillende gemeenschapsleden. Een goede relatie van de mens met de overige leden van de gemeenschap verzekert hen ervan dat hij in zijn eerste levensbehoefte, voedsel en drank, wordt voorzien. Het is dan ook niet verwonderlijk dat voedsel en drank een grote rol spelen in de wederkerige relaties. In de moderne maatschappij is voedsel veelal slechts een eerste levensbehoefte waarin moet worden voorzien. Voedsel in de vorm van een gift speelt steeds minder een rol en is beperkt tot de privé kring. In rurale samenlevingen is het symbolische beland van de gift van voedsel en drank nog steeds groot.

---

<sup>1</sup> De SHI heeft meerdere brochures gepubliceerd die rituelen en feesten uit het dagelijkse leven van de Andes-bewoner beschrijven. Zie bijvoorbeeld brochure nummer 23 getiteld "Levensrituelen".

Dit wordt duidelijk bij de verschillende gebeurtenissen waarbij hulp van buiten het gezin nodig is. Bij deze gebeurtenissen en activiteiten is er sprake van drie fases: het vooraf verzoeken om hulp, de hoofdgebeurtenis/activiteit en het achteraf bedanken.

#### Het verzoeken om hulp: aangaan van banden

Om welke vorm van hulp het ook gaat, deze zal van tevoren georganiseerd moeten worden. Allereerst zal de persoon die hulp nodig heeft (een gezin, de patroon, *mayordomo* van het jaarfeest) enige tijd voordat de activiteit plaatsvindt langs een aantal mensen gaan en om hulp voor de toekomst vragen. Door het aanbieden van maïsbiert, *chicha de jorda*, en in vele gevallen ook voedsel zal deze persoon trachten een mondelinge toezegging tot steun te krijgen: een *compromiso* te sluiten. Afhankelijk van het belang van de activiteit zal de organisator vlak voor het plaatsvinden van de activiteit nogmaals met eten en drank langs de "gecontracteerde" gaan om zo verzekerd te zijn van diens hulp. Vooral bij een jaarfeest zal de organisator al vroeg moeten beginnen met het verzoeken om hulp en dit later moeten herhalen.

Ook het "Vragen-om-de-hand"-ritueel is een goed voorbeeld van het aangaan van banden. De ouders of de doopvader van de jongen gaan naar de ouders van het meisje om goedkeuring te vragen voor het huwelijk. Om de ouders van het meisje gunstig gestemd te krijgen wordt er eten maar vooral veel drank meegenomen. De ouders van het meisje zullen bij goedkeuring op hun beurt de ouders van de jongen voor een maaltijd uitnodigen.



*De bruid en de peetmoeder, madrina worden feestelijk in een dorp onthaald. Bij aankomst wordt hen eerst drank aangeboden.*

### De gebeurtenis: versterken van banden

Eenmaal hulp georganiseerd hebben, betekent niet dat het einde van de verantwoordelijkheid. Ook tijdens het plaatsvinden van de activiteit zal de organisator zijn gasten tevreden moeten houden. Hij zal er tijdens de activiteit voor moeten zorgen dat er voldoende eten en drinken aanwezig is. In het geval van het jaarfeest zal de *mayordomo* moeten trachten zijn voorganger te overtreffen. Vooral drank is hierbij belangrijk. Dagen van tevoren brouwen de vrouwen *chicha de jora*. Het is afhankelijk van de economische positie van de organisator of er ook industriële alcohol wordt geschonken. Bij enkele activiteiten of gebeurtenissen worden specifieke gerechten bereid. Zo is het de gewoonte om bij een huwelijk *olla* (een gerecht bestaande uit kool, aardappelen, rijst en gedroogd vlees) en *puchero* (vlees, rijst, aardappelen en *aji*) te serveren. Bij het ronddelen van eten en drinken wordt er onderscheid gemaakt in het belang van de personen die participeren. *Compadres* (een uitgebreide vorm van peetouders) krijgen altijd als eersten te eten krijgen meer en beter eten en drinken dan de andere gasten.

### Het bedanken: bevestigen van banden

Als de activiteiten zijn afgerond zal de organisator de aanwezigen bedanken voor hun hulp. Bij een belangrijke, grote activiteit zoals het jaarfeest wordt een afscheidsmaaltijd, *convide*, voorbereid. Vaak worden tijdens deze *convides* ook alweer verzoeken gedaan om hulp voor het komende jaarfeest. Indien het om een wat kleinere activiteit gaat zal de organisator bij het afscheid, de *dispidikuy*, zijn gasten wat voedselproducten en of drank meegeven.

De hoeveelheid drank en eten bepaalt binnen alle drie fases of iemand zijn hulp zal toezeggen en dit ook een volgende keer zal doen. De relatie tussen het aanbieden van voedsel of drank en het aanzien van een persoon is een gebruik waarvan de oorsprong al in de prekoloniale periode is terug te vinden. De kroniekschrijvers geven hier meerdere voorbeelden van. Zo liet de Incaleider bijvoorbeeld tijdens een bepaald feest, het *situafeest*, bolletjes van maïs en bloed naar de leiders van de verschillende volkeren in het rijk sturen. Dit was voor hen het teken dat de Incaleider respect voor hen toonde en pas na ontvangst hiervan kwamen zij naar het feest. Onder de Inca-adel was het een gewoonte om een kan *chicha* mee te brengen als men bij elkaar op bezoek kwam. Deze werd dan samen geconsumeerd. Gebeurde dit niet dan voelde de gastheer zich respectloos behandeld en kon dit negatieve gevolgen hebben voor de verstandhouding.

### **De religieuze betekenis van voedsel en drank**

Door middel van een agrarisch systeem en een uitgebreid relatienetwerk proberen de bewoners van het departement Ayacucho zo goed mogelijk de beperkende natuurlijke omgeving te bedwingen en te benutten om zo hun bestaan te kunnen garanderen. Een goede oogst en een gezonde veestapel zijn echter niet alleen afhankelijk van de inzet van het gezin en overige gemeenschapsleden. Religie speelt tevens een rol.

Bij het analyseren van de werkelijkheid in Ayacucho is kennis van de visie van de bewoners van deze regio van het grootste belang. De inheemse bewoners bekijken hun werkelijkheid vanuit hun eigen, cultuurbepaalde visie. Bij het "modern"denken wordt de werkelijkheid vanuit een andere invalshoek bekeken: Historische processen zien wij als

lineair en onomkeerbaar. In de inheemse visie zijn historische processen circulair, zich herhalend zijn. Beide visies geven echter een beeld van de werkelijkheid.

### Mythologische oorsprong

Zo wordt de herkomst van voedsel vanuit een mythologische denken anders geïdentificeerd. In de gehele Andes bestaan verschillende mythes over de herkomst van de verschillende voedingsgewassen en dieren. De inhoud en de personages kunnen per regio verschillen. Alle hebben ze echter gemeen dat ze verwijzen naar een goddelijke herkomst van het voedsel. Vroege kroniekschrijvers maakten hier al melding van. Deze verhalen worden nog steeds doorgegeven.

In Ayacucho is de meest bekende mythe die van *Inkarri*. De mythe gaat over *Inkarri*, de eerste Inca (de zoon van de Zon en een aardse vrouw), die samen met zijn vrouw uit Cuzco vertrokken, door de verschillende regio's van de Andes dwaalden en daar civilisatie brachten. Door het vele lopen zouden de voeten van *Inkarri* bloeden. De bewoners mengden zijn bloed met de aarde en leerden zo de grond te bewerken.

Een andere bekende mythe is oorspronkelijk afkomstig uit de kust-regio. Deze mythe vertelt over *Pachacamac*, de zoon van de Zon, die in het begin een man en een vrouw had geschapen. Er was echter onvoldoende voedsel voor beiden en al gauw stierf de man de hongerdood. De vrouw bleef eenzaam achter. Omdat het voedsel in die tijd alleen uit grassen en wortels bestond bad de vrouw tot de Zon om verandering hierin. De Zon had medelijden met haar en bevruchtte haar met zijn stralen. Vier dagen later baarde de vrouw een zoon. *Pachacamac* werd jaloers en doodde zijn halfbroer. Uit de verschillende ledematen van de dode broer groeiden verschillende gewassen. Uit de tanden groeide mais, uit de botten yucca's en andere knolgewassen en uit het vlees groeiden vruchten.

In een mythe uit Puno werd de introductie van voedselgewassen toegeschreven aan Jezus. In deze mythe wordt Jezus achtervolgd door de duivel. Tijdens de achtervolging doet Jezus een aantal scheppingen. Hij introduceert het vuur, schept het varken en verspreidt knolgewassen en graangewassen over de Andes.

Opvallend bij de mythes<sup>2</sup> is het feit dat inheemse en geïntroduceerde gewassen en dieren samen voorkomen als waren zij op hetzelfde moment in de geschiedenis naar de mens gebracht. Ook worden zowel inheemse als katholieke goddelijke personages gebruikt als de brengers van voedsel. Er is hier geen sprake van tijdspectief.

### Godenwereld

Het is niet verwonderlijk dat de herkomst van voedsel als iets goddelijks wordt gezien. Al vanaf het begin van het domesticatieproces ontstond er een aan de natuur gerelateerde religie. De bewoners van de regio gingen op vaste plekken wonen en werden hierdoor steeds afhankelijker van de directe omgeving. Natuurfenomenen als onweer, bliksem, hagel, regen en extreme droogtes werden toegeschreven aan een hogere macht, een godenwereld. Het idee ontstond dat de omringende natuur bezielde was. Deze goden

---

<sup>2</sup> De SHI brochure nummer 13 getiteld "Handel en wandel van Antonio de vos" behandelt een andere mythe.

werden geïdentificeerd aan de hand van de natuurelementen zoals de aarde, de bergen, het water en het heelal. Deze goden zijn de scheppers en heersers van het heelal en zij zagen toe op het welzijn van alle planten, dieren en mensen. De goden geven de natuur slechts in bruikleen aan de mensen zoals de individuele boer zijn land slechts in bruikleen heeft van de gemeenschap.

In de loop van de tijd hebben de verschillende culturele groepen die de regio bewoonden, mede door de wisselwerking met naburige culturele groepen bijgedragen aan het godencomplex dat werd aangetroffen door de Inca's. De Inca's legden hun staatsgodsdienst op aan de volkeren in de overwonnen gebieden maar lieten hen hun eigen lokale natuurgoden blijven vereren. De Spanjaarden hebben vanaf het begin getracht elke uiting van de inheemse religie, die zij als heidens beschouwden, uit te roeien. Dit lukte slechts gedeeltelijk en betrof voornamelijk de zichtbare uitingen: de verering van de regionale en staatsgoden van de Inca's. De minder zichtbare verering van de lokale natuurgoden kon in het geheim worden voortgezet.

Nadat de Spanjaarden in hun ogen de inheemse religie geheel hadden vernietigd, gingen ze over tot een proces van catechisatie. Zij zagen echter al snel in dat het voor het slagen hiervan het noodzakelijk was het katholieke geloof zoveel mogelijk te laten passen in het traditionele religieus systeem. De Spanjaarden hadden al geprobeerd God en de Duivel te introduceren maar in het inheems religieus denken lagen de grenzen tussen goed en kwaad niet zo zwart wit. Alle goden hebben zowel goede als slechte kenmerken. De bewoners waren ook niet gewend één almachtige god te vereren. Ze waren bekend geraakt met de staatsgod van de Inca's maar dit was slechts voor korte tijd en vond plaats in combinatie met hun lokale natuurgoden. De Spanjaarden speelden hierop in door de katholieke heiligen te introduceren. Elke gemeenschap kreeg één of meerdere patroonheiligen toegewezen.

In de hedendaagse religie in de *sierra* van onder andere Ayacucho is als gevolg hiervan sprake van polytheïsme. Niet één god maar een complex van meerdere spirituele machten heerst over het dagelijkse leven van de bewoners en beïnvloedt het sociale, - economische en religieuze leven. Het complex bevat zowel katholieke als inheemse elementen. De mate waarin beide elementen overheersen hangt af van de ontwikkelingen die elke gemeenschap afzonderlijk heeft doorgemaakt.

In het departement Ayacucho spelen voornamelijk de patroonheiligen enerzijds en de berggod en de godin van de aarde anderzijds een rol. De berggod wordt *Wamani* of *Apu* genoemd. Deze mannelijke god harmoniseert het sociale leven en de natuur en waakt over alle bezielde elementen op aarde. Niet alleen over de dieren, mensen en planten maar ook over alle overige bezielde dingen zoals huizen. De meren zijn het bloed en de rivieren en beken de aderen. Al hoewel de *Wamani* heerser is over alle levende elementen is deze vooral verbonden met de veeteelt. Er bestaat een hiërarchie van *Wamani*'s. Elke gemeenschap kent zijn eigen opper *Wamani* die in de top van de hoogste berg woont. Deze *Wamani*, ook wel *Tayta Wamani* genoemd, heeft een aantal kleinere *Wamani*'s, *Auki*'s, als helpers. Deze bewonen de lagere gedeeltes van een berg. De *Auki*'s behoren tot de verschillende *ayllu*'s, wijken of uitgebreide families. Hoe hoger de berg hoe groter de macht. Elke lokale *Wamani* staat weer onder het gezag van een regionale *Wamani*. Zo

heersen in het departement Ayacucho twee regionale Wamani's. In het noorden heerst *Rasuwillka* en in het zuiden *Qarwarasu*.



*De Wamani Punta Urcco (de puntige berg links op de foto) waakt over het welzijn van Pomacocha, een kleine gemeenschap in de het departement Ayacucho.*

De godin van de aarde wordt *Pachamama*, Moeder Aarde, genoemd. Als moeder aarde symboliseert zij de vruchtbaarheid van planten, mensen en dieren. *Pachamama* is niet zoals de *Wamani's* ergens te lokaliseren. Zij is aanwezig in alles wat met de aarde te maken heeft. In tegenstelling tot de *Wamani's* is zij meer verbonden aan de landbouw.

Hoewel het belang van deze natuurgoden door de tijd heen afneemt maken zij nog steeds deel uit van het dagelijks leven in de inheemse samenleving.

### Pagapu

Er is een verschil in de relatie van de gemeenschap met de traditionele goden en de katholieke heiligen. In het christendom wordt een persoon pas in het hiernamaals afgerekend op zijn of haar gedrag tijdens het heden. God kan wel straffen tijdens het hier en nu maar het accent ligt op het hiernamaals. De communicatie met God en de patroonsheiligen komt voornamelijk plaats door bidden, de sacramenten en de kerkelijke dodencultus: hetzij direct met God of via de priester. De inheemse natuurgoden daarentegen beoordelen de leden van de gemeenschap in het hier en nu op hun gedrag. De relatie tussen de *Wamani's*, *Pachamama* en de bewoners is net als de onderlinge relatie binnen de gemeenschap gebaseerd op wederkerigheid. De goden geven, maar verlangen daarvoor in de plaats respect.

De relatie met de goden wordt van oudsher in stand gehouden of hervat door offerrituelen. Zowel kroniekschrijvers als archeologische bronnen geven hier informatie over. De benaming verschilt per regio. In Ayacucho staat het offerritueel bekend als *pagapu*. Door middel van de *pagapu* verzoekt de gemeenschap of een individu om bescherming, gezondheid, reproductie, en dergelijke. Er zijn verschillende *pagapu*-vormen

te identificeren. De belangrijkste hiervan zijn de *runa pagapu*, de *animal pagapu*, en de *chacra pagapu*.

De *runa pagapu* heeft betrekking op het welzijn van de mens zelf. Dit ritueel wordt uitgevoerd als iemand bijvoorbeeld ziek wordt. Zo bestaat het geloof dat als iemand ziek wordt dit het gevolg kan zijn van een schrikreactie, bijvoorbeeld na een val. De ziel zou het lichaam verlaten hebben en moet via het offer weer teruggevonden worden. De *animal pagapu* heeft betrekking op het vee en wordt uitgevoerd bij belangrijke activiteiten als het brandmerken van het vee en het trainen van jonge stieren hoe voor de ploeg te lopen. De *chacra pagapu* moet de bescherming van de gewassen waarborgen en wordt vlak voor bijna alle agrarische activiteiten uitgevoerd. De offers kunnen door een individu zelf worden uitgevoerd maar vinden meestal plaats via een tussenpersoon, een *pongo*. Het beste tijdstip is 's nachts. De manier van offeren verschilt. Een offer kan op een kleed worden geplaatst (*puesta*) of in een grotopening (*colación*), worden begraven (*enterrada*), verbrand (*sahumerio*), of in het geval van drank worden gesprenkeld (*tinka*).

De samenstelling van een offer verschilt en is in de loop van de tijd veranderd. In de prekoloniale periode bestond het offer uit elementen die de offeraar zelf had geproduceerd. Met de introductie van de industriële producten veranderde de samenstelling enigszins. Naast attributen als cocabladeren, sigaretten, kaarsen en wierook spelen voedsel en drank een grote rol bij de samenstelling van het offer. Het schenken van voedsel en drank krijgt hierdoor een religieuze dimensie. De goden hebben dezelfde behoeftes als de mens en hebben dus ook behoefte aan eten en drinken. Zo worden de doden (die vroeger ook als goden werden gezien) begraven met voedsel en drank en wordt ieder jaar na het overlijden van een persoon diens lievelingsmaaltijd bereid. Door regelmatig en overvloedig te offeren worden de goden gunstig gestemd.

Vooraf *chicha* speelt een belangrijke rol in de offers. De offeraars moeten ook *chicha* gedronken hebben voor zij het offer plaatsen. Alcohol is noodzakelijk om te kunnen communiceren met de goden. Alleen dan zijn mensen in staat de boodschap van de goden te ontvangen.

Als de gemeenschap voldoende offert aan de goden zullen deze de gemeenschap beschermen en een overvloed aan gewassen en vee schenken. Ook hier geldt het principe dat nalatigheid in de uitvoering hiervan kan leiden tot een breuk met de goden of in ieder geval een bestraffing. De bestraffing vindt plaats in de vorm van ziektes, droogtes, verlies van vee, sterfte, enzovoort. Om de relatie weer te herstellen zal er meer en regelmatig geofferd moeten worden. Een goed voorbeeld is de *Taki Onqoy* opstand in 1560. De massale sterfte van de inheemse bevolking werd gezien als de wraak van de inheemse goden. Zij zouden hongerig en dorstig rondwalen. De leiders van deze beweging riepen de inheemse bevolking dan ook op om weer te gaan offeren.

### Conclusie

De natuur vormt het speelveld voor de wederkerige relaties tussen mensen, goden en andere elementen. Als de verschillende relaties in evenwicht zijn zal dit zich uiten in de natuur. De gemeenschap zal verzekerd zijn van overvloedige oogsten en een gezonde, zich

vermeerderende veestapel. Enerzijds garanderen de goden deze overvloed door te zorgen voor goede klimatologische omstandigheden en het uitblijven van ziektes, plagen, verliezen, diefstal, en dergelijke, anderzijds zorgen de gemeenschapsleden door het bieden van hulp ervoor dat een gezin optimaal gebruik kan maken van de overvloed. Een breuk in deze wederkerige relaties veroorzaakt gebrek voor de mens. Dit gebrek wordt direct en indirect zichtbaar in de natuur. Tussen een individu en de gemeenschap kan dit leiden tot bestraffingen of tot het buitensluiten van het individu waardoor er geen hulp zal zijn bij belangrijke agrarische taken. Verzaking van de wederkerige verplichtingen van de mens tegenover de goden wordt door de goden bestraft via de natuur. Zo kunnen de goden de mens indirect straffen door het veroorzaken van ziektes, verlies en sterfte onder vee en door natuurrampen die leiden tot misoogsten. Ook direct wordt de nalatigheid van de mens door de goden bestraft, door hen te treffen met psychische of lichamelijke ziektes.

Het aanbieden van voedsel en drank is een essentieel integrerend element in de verschillende relaties. Door de gift van voedsel en drank worden relaties aangegaan en in stand gehouden, zowel de onderlinge relaties binnen de gemeenschap als de relaties tussen de gemeenschap tot de goden. Bij deze relaties is er sprake van wederkerigheid: de ontvanger wordt verplicht tot het doen van een gift, in arbeid of in steun. De hoeveelheid drank en voedsel die wordt aangeboden bepaalt of er een relatie tot stand komt en of een bestaande relatie in stand wordt gehouden. Nalatigheid in het aanbieden van voedsel en drank kan echter leiden tot het verbreken van banden.

## Literatuurlijst

Alberti, Giorgio & Enrique Mayer (1974). Reciprocidad andina ayer y hoy. In: Reciprocidad e intercambio en los Andes Peruanos. Lima: IEP, p. 13-33.

Arroyo, Sabino (1981). Algunos aspectos de la Ideología andina: Pagapu y Wamani en dos comunidades. Ayacucho: UNSCH.

González Carré, Enrique (1992) Historia prehispánica de Ayacucho. Ayacucho: UNSCH

Ossio, Juan "Aspectos simbólicos de las comidas Andinas". In. América Indígena, Vol. XLVII, nr.3.